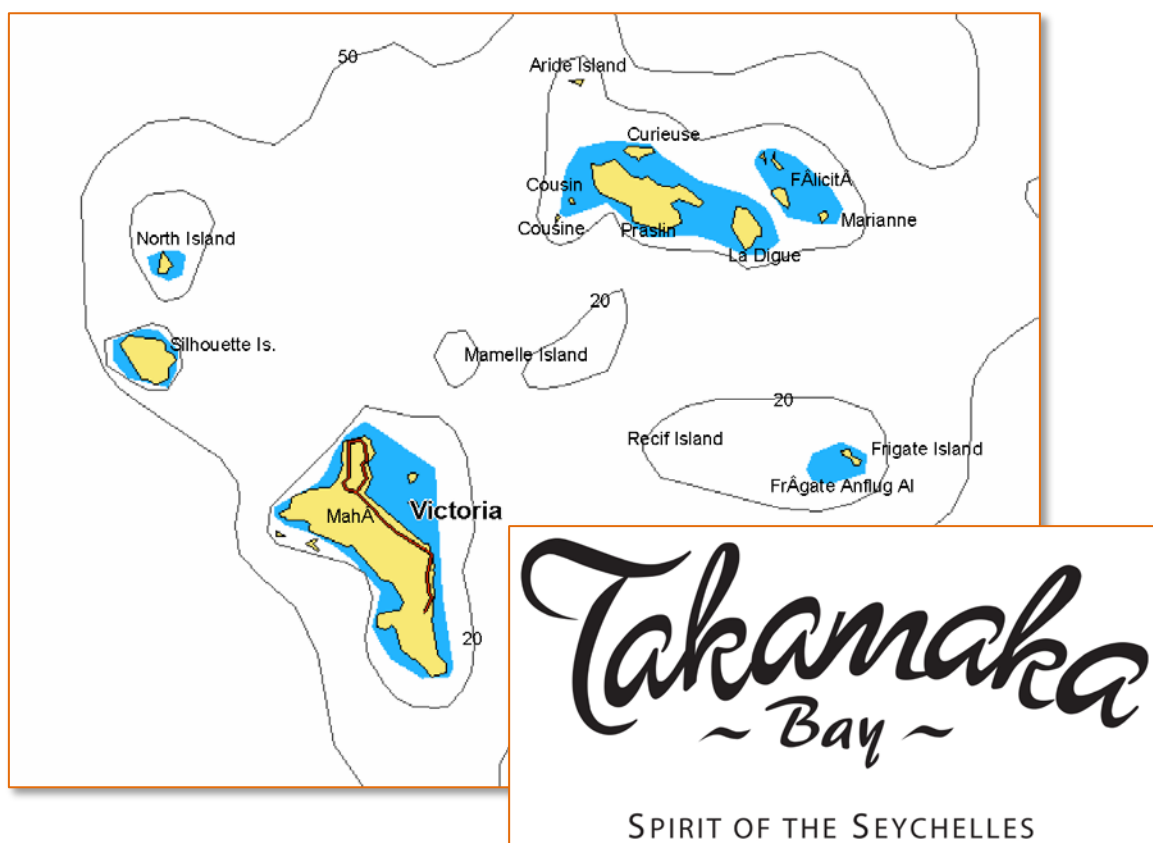


Сейшельские острова 2013

«Coco de Mer. Приключения в тропиках»



Mahe – Praslin – Curieuse – La Digue - Mahe

27 апреля – 4 мая 2013 года

Содержание

	Страница
Организаторы	2
Местонахождение лодок	2
Дополнительные расходы экипажа	2
Капитаны и лодки экспедиции	3
Расписание экспедиции	3
Подготовка к экспедиции	4
Стоянки по маршруту	4
Краткие правила парусных гонок	5

Организаторы

Центр яхтенной подготовки AMC. Адрес центра: МО, г. Одинцово, ул. Ново-Спортивная, д. 4/2, офис 1. Телефон: +74956494090, amc.sailing@gmail.com, www.amcsailing.ru.

Группа организаторов:



Владимир Ватрунин

Директор регаты

+79262266723 Россия
+37253199744 Сейшелы



Бэлла Бжихатлова

Организатор: оргвопросы

+79260293883 Россия



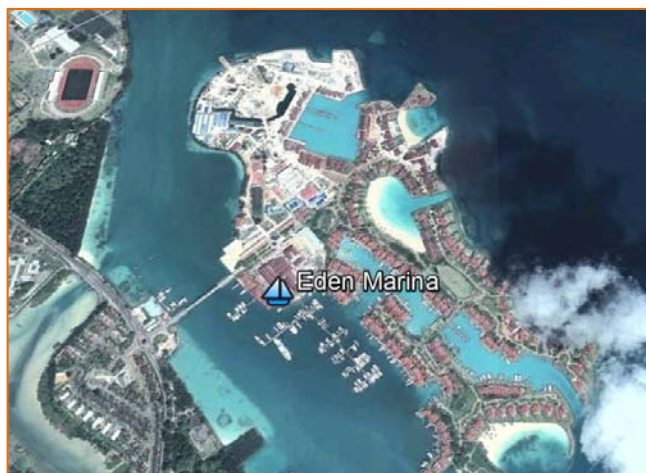
Олег Рогов

Организатор: технические вопросы

+79262175874 Россия

Местонахождение лодок

Mahe, Eden Island, Eden Marina: Контактное лицо в чартерной компании Dream Yacht Charter: Olivier Bouan, телефон 00 248 252 76 62, в чартерной компании Marine Cat Sey: Philippe Berteloot, телефон 00 248 252 70 77


Дополнительные расходы экипажа

Внимание: шкиперам следует обязательно взять с собой не только свой сертификат шкипера, но и сертификат УКВ-радиооператора

Местная валюта – сейшельская рупия, 1 евро = 15 рупий. Лучше на местах расплачиваться в рупиях, обменять можно прямо в аэропорту.

Расходы		
Стоянки	10 евро на человека в заповедниках	Ориентировочно, оплачивается рейнджером заповедников на месте
Возвращаемый или комбинированный депозит	Зависит от яхты и от выбора типа депозита	Наличными или кредитной картой
Топливо	150-200 евро	Ориентировочно

Капитаны и лодки экспедиции

	Капитан	Лодка
1	Владимир Ватрунин	Oneida, организаторы
2	Дмитрий Карпов	Louann
3	Александр Аноприенко	Chris Eden
4	Андрей Холодный	Venturi
5	Анатолий Белайчук	Malick
6	Дмитрий Перелыгин	Zebra Moon
7	Вадим Косарев	Racine
8	Сергей Шипицын	Hegoa
9	Виктор Простяков	Louise
10	Игорь Бартенев	Tapas
11	Максим Смирнов	Corot
12	Антон Комаров	Matisse
13	Алексей Гусаров	Dream Komela
14	Сергей Гуреев	Cielito

Расписание экспедиции

Расписание мероприятий является предварительным, в зависимости от местных условий и погоды возможны изменения. Точная программа очередного дня и места стоянок публикуются на брифинге капитанов.

- 27 апреля, суббота** **Прилет основной группы участников на Mahe, марина Eden**
- Приемка лодок, закупка продуктов
20:00 Торжественное открытие экспедиции. Ужин за счет организаторов
- 28 апреля, воскресенье** **Первый день**
- 08:00 Брифинг капитанов на организаторской лодке
10:00 Переход на остров Curieuse, выполнение задания экспедиции
- 29 апреля, понедельник** **Второй день**
- 08:00 Брифинг капитанов на организаторской лодке
10:00 Старт парусной гонки
14:00 Выполнение задания экспедиции
17:00 Швартовка на понтон в заливе St. Anne, заправка водой, стоянка на понтоне
- 30 апреля, вторник** **Третий день**
- 08:00 Брифинг капитанов на организаторской лодке
06:00 Выход части экспедиции на рыбалку
10:00 Выполнение задания экспедиции
20:00 Пляжная вечеринка на острове Praslin, ужин за счет организаторов
- 1 мая, среда** **Четвертый день**
- 08:00 Брифинг капитанов на организаторской лодке
14:00 Выполнение задания экспедиции
- 2 мая, четверг** **Пятый день**
- 08:00 Брифинг капитанов на организаторской лодке
10:00 Морское сражение двух флотов
14:00 Выполнение задания экспедиции
- 3 мая, пятница** **Шестой день**
- 08:00 Брифинг капитанов на организаторской лодке
09:00 Переход на Mahe
15:00 Заправка лодок в порту Виктория, сдача лодок
20:00 Торжественное закрытие регаты. Ужин за счет организаторов
- 4 мая, суббота** **Отъезд участников**
- 12:00 Отъезд основной группы участников

Подготовка к экспедиции

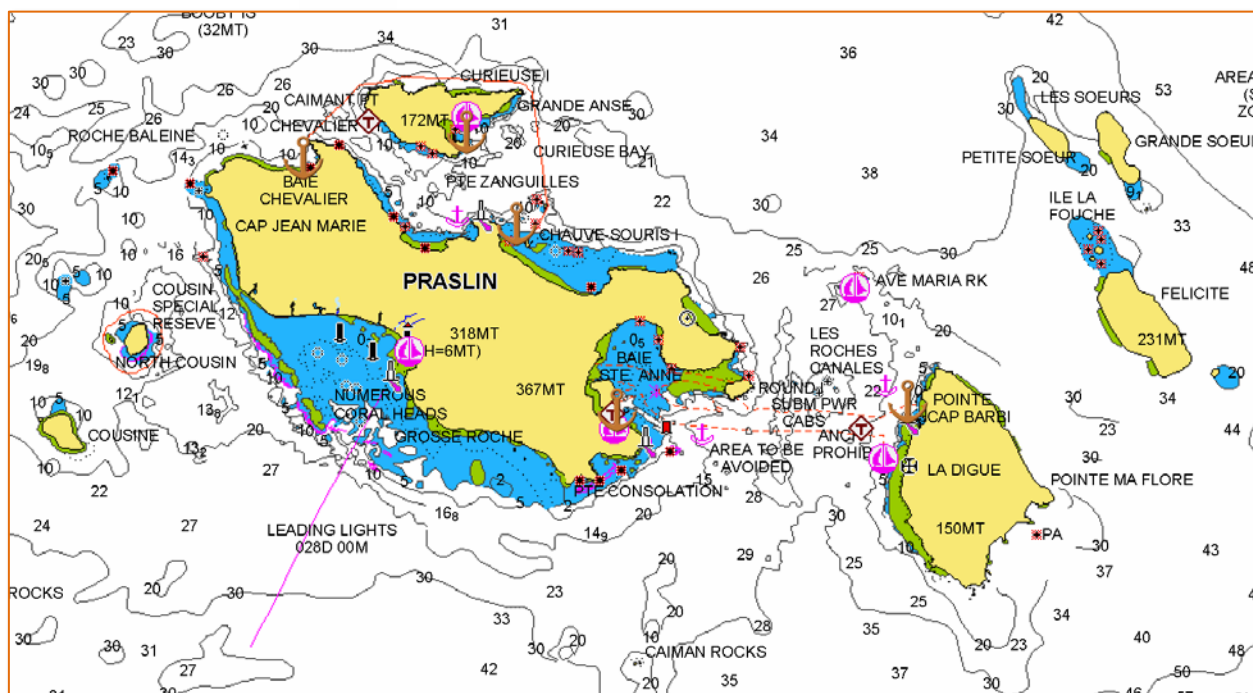
Для успешного участия в экспедиции экипажам необходимо:

- Ознакомиться с краткими правилами проведения парусных гонок, они отличаются от МППСС.
- Подготовить представление своей команды, оно обязательно будет оцениваться.
- Познакомиться с типами и методами решения логических задач и головоломок. Наша экспедиция – это квест, и надо быть готовыми к решению логических задач.

Стоянки по маршруту

Наше путешествие проходит в период изменения преобладающего направления ветров с северного на южное, поэтому решение о комфортном месте стоянки будет приниматься исходя из конкретных погодных условий на месте.

Стоянки отмечены значком



Краткое изложение основных правил парусных гонок

Часть 1. ОСНОВНЫЕ ПРАВИЛА

1 БЕЗОПАСНОСТЬ

1.1 Помощь находящимся в опасности

Яхта или спортсмен должны оказать всю возможную помощь любому лицу или судну, находящемуся в опасности.

1.2 Спасательное оборудование и индивидуальные средства обеспечения плавучести

Яхта должна нести соответствующее спасательное оборудование для всех находящихся на борту людей, включая одно устройство, готовое к немедленному использованию. Каждый спортсмен персонально ответствен за надевание соответствующего обстановке индивидуального средства обеспечения плавучести.

2 ЧЕСТНАЯ СПОРТИВНАЯ БОРЬБА

Яхта и ее владелец должны соревноваться в соответствии с общепринятыми принципами спортивного поведения и честной игры.

4 РЕШЕНИЕ УЧАСТВОВАТЬ В ГОНКЕ

Только сама яхта ответственна за свое решение принять участие в гонке или продолжить гонку.

Часть 2. КОГДА ЯХТЫ ВСТРЕЧАЮТСЯ

Когда яхта, гоняющаяся по этим правилам, встречается с судном, не гоняющимся по ним, она должна действовать в соответствии с «Международными правилами предупреждения столкновения судов в море» (МППСС).

Раздел А. ПРАВО ДОРОГИ

10 НА ПРОТИВОПОЛОЖНЫХ ГАЛСАХ

Когда яхты находятся на противоположных галсах, то яхта *левого галса* должна *сторониться* яхты *правого галса*.

11 НА ОДНОМ ГАЛСЕ, СВЯЗАНЫ

Когда яхты находятся на одном галсе и *связаны*, то *наветренная* яхта должна *сторониться* *подветренной* яхты.



12 НА ОДНОМ ГАЛСЕ, НЕ СВЯЗАНЫ

Когда яхты находятся на одном галсе и *не связаны*, то яхта, находящаяся *чисто позади*, должна *сторониться* яхты, находящейся *чисто впереди*.



13 ВО ВРЕМЯ ПОВОРОТА ОВЕРШТАГ

После того, как яхта прошла положение левентик, она должна *сторониться* других яхт, пока не окажется на курсе крутой бейдевинд. В течение этого времени правила 10, 11 и 12 не применяются. Если две яхты одновременно подпадают под это правило, то *сторониться* должна та из них, которая находится с левой стороны другой яхты или позади нее.

Раздел В. ОБЩИЕ ОГРАНИЧЕНИЯ
14 ИЗБЕГАНИЕ КОНТАКТА

Яхта должна избегать контакта с другой яхтой, если это разумно возможно.

15 ПОЛУЧЕНИЕ ПРАВА ДОРОГИ

Когда яхта получает право дороги, то в начальный момент она должна предоставить другой яхте *место*, чтобы *сторониться*, если только яхта не получает право дороги из-за действий другой яхты.

16 ИЗМЕНЕНИЕ КУРСА

16.1 Когда яхта, имеющая право дороги, изменяет курс, то она должна предоставить другой яхте *место*, чтобы *сторониться*.

Раздел С. У ЗНАКОВ И ПРЕПЯТСТВИЙ

Правила раздела С не применяются у *стартового знака*.

18 МЕСТО У ЗНАКА
18.2 Предоставление места у знака

(а) Когда яхты *связаны*, наружная яхта должна дать внутренней яхте *место у знака*, если только не применяется правило 18.2(b).



(b) Если яхты *связаны*, когда первая из них достигла *зоны*, то наружная в этот момент яхта обязана после этого предоставить внутренней яхте *место у знака*. Если яхта идет *чисто впереди*, когда она входит в *зону*, то яхта, идущая в этот момент *чисто позади*, обязана после этого предоставить ей *место у знака*.


Часть 3. ПРОВЕДЕНИЕ ГОНКИ
26 СТАРТ ГОНОК

Старты гонок должны даваться с использованием указанных ниже сигналов. Время должно браться по зрительным сигналам; отсутствие звукового сигнала не должно приниматься во внимание.

Сигнал	Флаг и звуковой сигнал	Пример сигналов на судейском судне	Число минут до стартового сигнала
Предупреждение	Флаг класса; 1 короткий звуковой сигнал		5
Подготовительный	Рара, 1 короткий звуковой сигнал	 	4
Одна минута	Флаг подготовительного сигнала убирается; 1 продолжительный звуковой сигнал		1
Стартовый	Флаг класса убирается, 1 короткий звуковой сигнал		0

28 ПРОХОЖДЕНИЕ ДИСТАНЦИИ

28.1 Яхта должна *стартовать*, оставить каждый знак с предписанной стороны и в правильной последовательности и *финишировать*.

31 КАСАНИЕ ЗНАКА

Находясь в гонке, яхта не должна касаться стартового знака до старта, знака, которым начинается, ограничивается или заканчивается участок дистанции, который она проходит, или финишного знака после финиша.

ОПРЕДЕЛЕНИЯ

Чисто позади и чисто впереди. Связанность

Одна яхта находится *чисто позади* другой, когда ее корпус и оборудование в нормальном положении находятся позади траверза самой задней точки корпуса или оборудования (в нормальном положении) другой яхты. Другая яхта находится *чисто впереди*. Яхты *связаны*, если ни одна из них не находится *чисто позади*. Однако они также *связаны*, когда яхта, находящаяся между ними, *связана* с обеими. Эти термины всегда применяются к яхтам на одном галсе.

Финиш

Яхта *финиширует*, когда любая часть её корпуса, экипажа или оборудования в нормальном положении пересекает финишную линию в направлении движения от последнего знака.



Синий флаг - судно гоночного комитета заняло позицию на финишной линии.

Знак

Объект, который гоночная инструкция требует оставить с предписанной стороны, и судно гоночного комитета, окруженное свободной для прохода водой, от которого проходит стартовая или финишная линия. Якорный канат и предметы, случайно или временно прикрепленные к знаку, не являются его частью.

Место

Пространство, необходимое яхте в существующих условиях для маневрирования без задержки в соответствии с хорошей морской практикой.

Старт

Яхта *стартует*, когда она, будучи полностью на предстартовой стороне стартовой линии в момент или после сигнала "Старт открыт" пересекает стартовую линию любой частью своего корпуса, экипажа или оборудования в направлении первого знака.

Зона

Область вокруг знака в пределах трех длин корпуса яхты, ближайшей к знаку. Яхта находится в *зоне*, если любая часть ее корпуса находится в *зоне*.

ОЧЕНЬ КРАТКОЕ РЕЗЮМЕ – ОБЯЗАТЕЛЬНО ЗАПОМНИТЬ

Базовые правила расхождения:

- Если яхты идут разными галсами, преимущество имеет правый галс.
- Если яхты идут одним галсом и не связаны, преимущество имеет яхта, идущая чисто впереди.
- Если яхты идут одним галсом и связаны, преимущество имеет подветренная яхта.

На знаке:

- Если связанность образовалась до входа в зону (три корпуса лодки до знака), преимущество имеет внутренняя яхта.

На старте:

- На старте никаких внутренних яхт нет. Используются базовые правила.